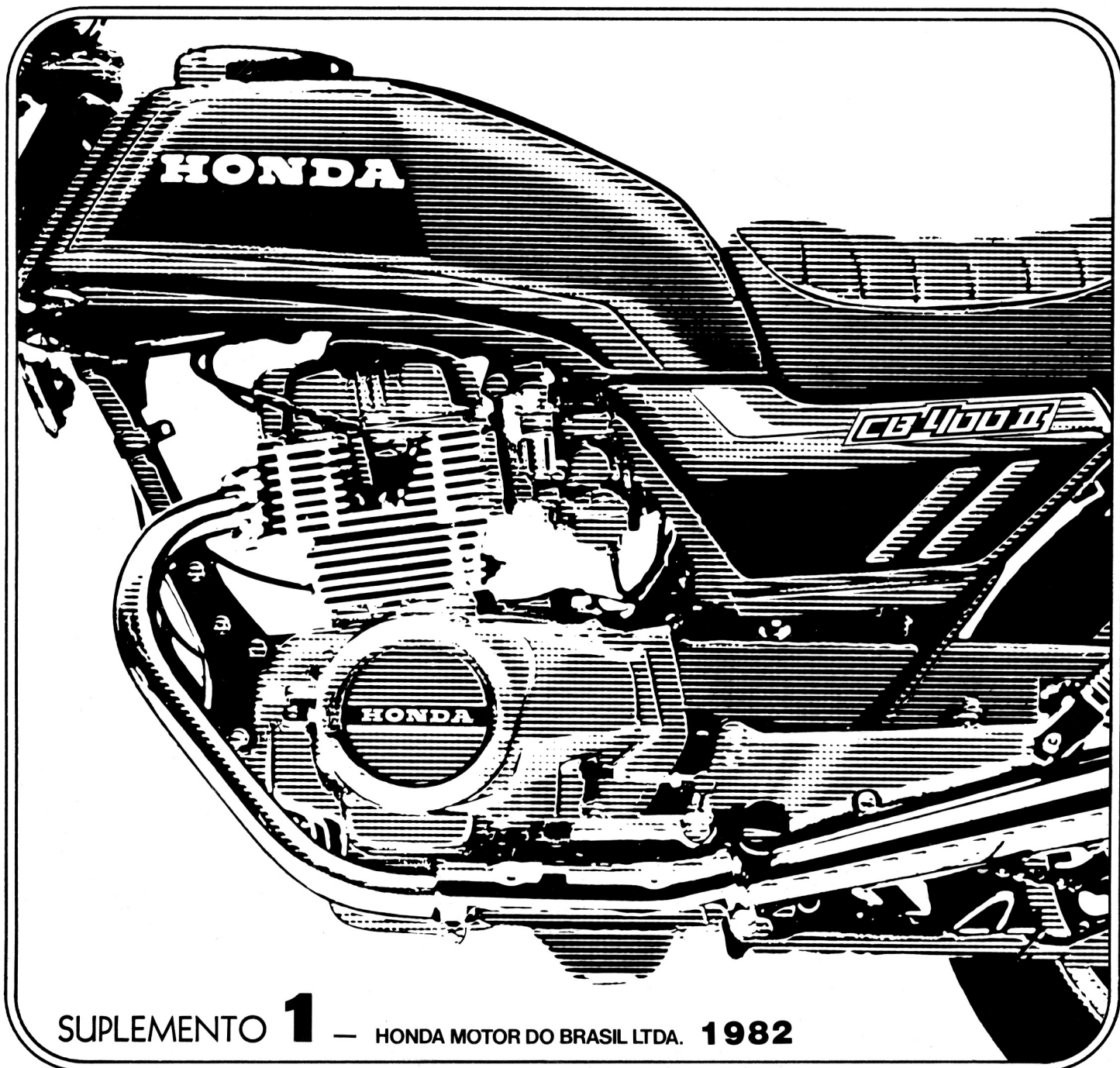


# MANUAL DE SERVIÇOS

## HONDA

### *CB 400 II* / *CB 400* POLICIAL



SUPLEMENTO **1** — HONDA MOTOR DO BRASIL LTDA. **1982**

Este suplemento contém todas as informações complementares para a manutenção, inspeção e reparos das motocicletas **HONDA CB 400 II e CB 400 POLICIAL**.

Para as demais informações, consultar o Manual de Serviços Honda CB 400.

## ÍNDICE

ENCAMINHAMENTO DE FIOS E CABOS .....	20.1
RODA DIANTEIRA .....	20.4
SISTEMA DE DIREÇÃO .....	20.6
EQUIPAMENTOS ESPECIAIS (CB 400P) .....	20.7
TABELA DE MANUTENÇÃO .....	20.12
DIAGRAMA ELÉTRICO (CB 400P) .....	20.13

TODAS AS INFORMAÇÕES, ILUSTRAÇÕES E ESPECIFICAÇÕES INCLUIDAS NESTA PUBLICAÇÃO SÃO BASEADAS NAS INFORMAÇÕES MAIS RECENTES DISPONÍVEIS SOBRE O PRODUTO NO MOMENTO DE AUTORIZAR A IMPRESSÃO.

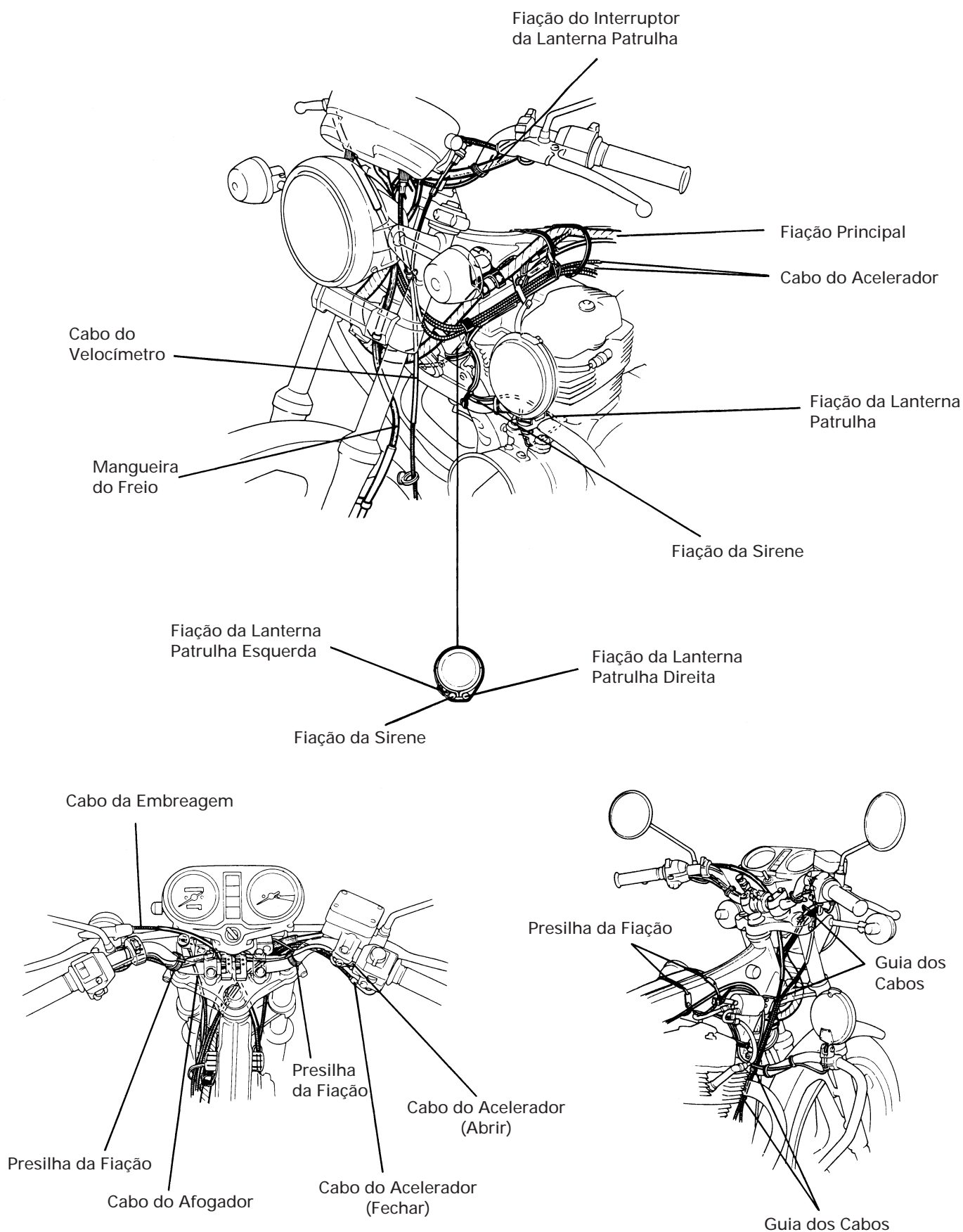
A HONDA MOTOR DO BRASIL SE RESERVA O DIREITO DE ALTERAR AS CARACTERÍSTICAS DO VEÍCULO, A QUALQUER TEMPO E SEM AVISO PRÉVIO, SEM QUE POR ISSO INCORRA EM OBRIGAÇÕES DE QUALQUER ESPÉCIE.

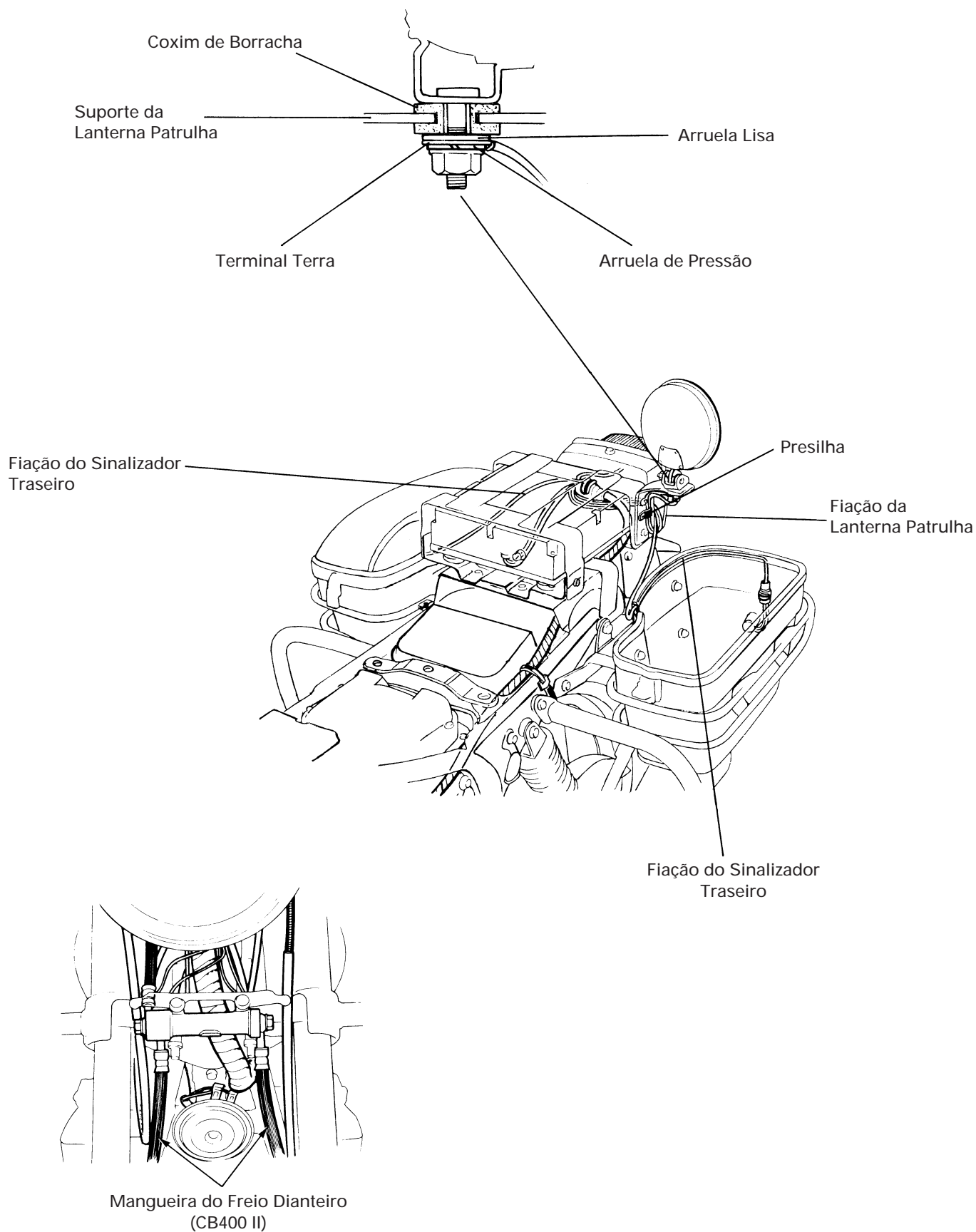
NENHUMA PARTE DESTA PUBLICAÇÃO PODE SER REPRODUZIDA SEM AUTORIZAÇÃO POR ESCRITO.

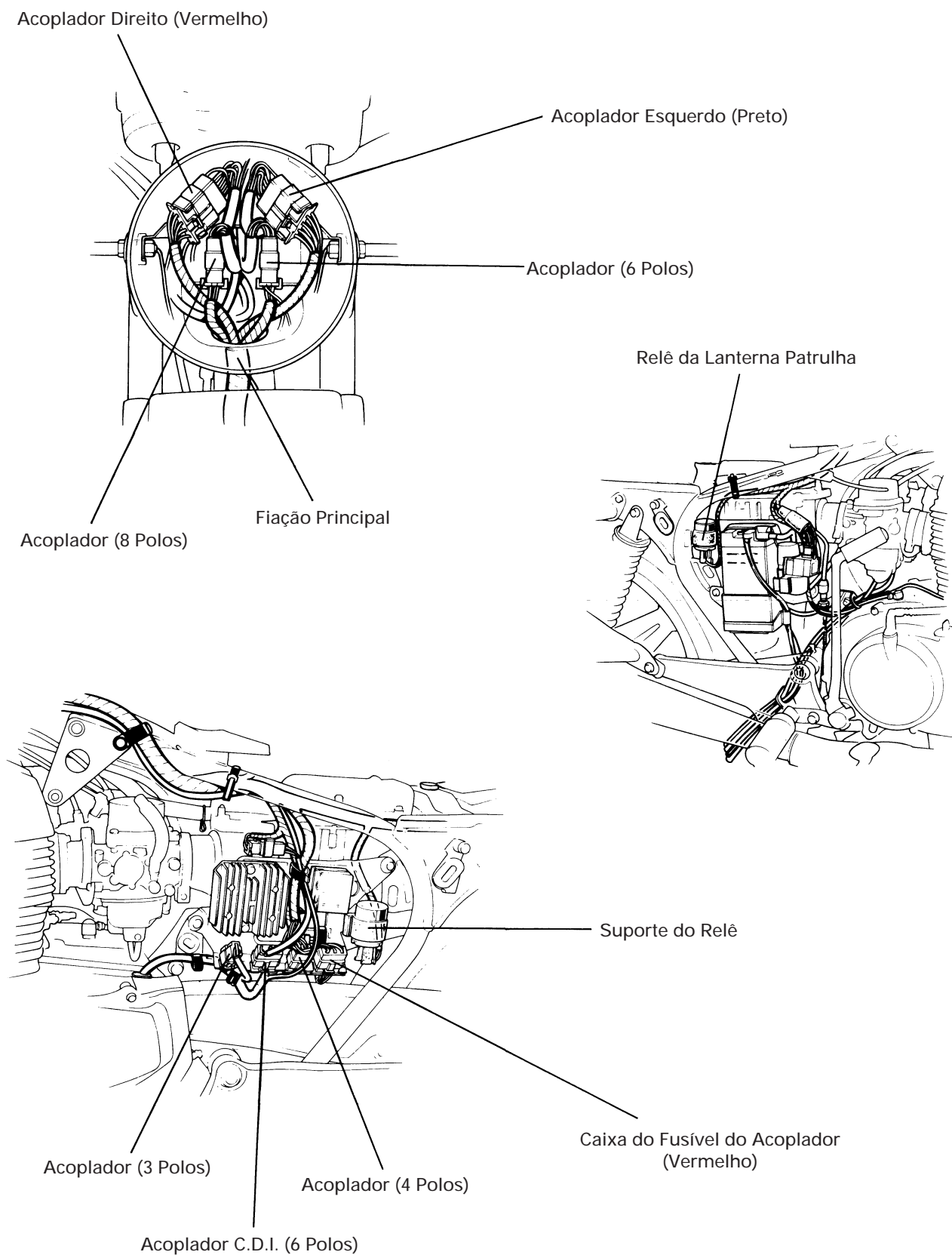
HONDA MOTOR DO BRASIL LTDA.

---

		CB400II	[CB400P]
DIMENSÕES	COMPRIMENTO LARGURA ALTURA DISTÂNCIA ENTRE EIXOS DISTÂNCIA MÍNIMA DO SOLO PESO LÍQUIDO	2105 mm 850 mm 1200 mm 1390 mm 165 mm 179 Kg	[196 Kg]
CHASSI	TIPO SUSPENSÃO DIANTEIRA E CURSO SUSPENSÃO TRASEIRA E CURSO PNEU DIANTEIRO, MEDIDA E PRESSÃO PNEU TRASEIRO, MEDIDA E PRESSÃO FREIO DIANTEIRO FREIO TRASEIRO CAPACIDADE DO TANQUE DE COMBUSTÍVEL RESERVA CASTER TRAIL CAPACIDADE DE ÓLEO (SUSPENSÃO DIANTEIRA)	DIAMONT FRAME TELESCÓPIA, 139,5 mm BRAÇO OSCILANTE, 96 mm 3.60-19 1,75 Kg/ cm <sup>2</sup> 4.10-18 2,25 Kg/ cm <sup>2</sup> A DISCO DUPLO SAPATAS DE EXPANSÃO INTERNA 17,5 Litros 3,5 Litros 63° 100 mm 140 cc	[2,0 Kg/ cm <sup>2</sup> ] [2,50 Kg/ cm <sup>2</sup> ] [DISCO SIMPLES]
MOTOR	TIPO DISPOSIÇÃO DO CILINDRO DIÂMETRO X CURSO CILINDRADA RELAÇÃO DE COMPRESSÃO CAPACIDADE DE ÓLEO SISTEMA DE LUBRIFICAÇÃO  DIAGRAMA DAS VÁLVULAS  FOLGA DAS VÁLVULAS  ROTAÇÃO DE MARCHA LENTA	4 TEMPOS, REFRIGERADOR A AR, OHC 2 CILINDROS PARARELOS 70,5 X 50,6 mm 395 cm <sup>3</sup> 9,3 : 1 3,0 Litros FORÇADO POR BOMBA TROCIDAL E BANHO DE ÓLEO ADMISSÃO ESCAPE ADMISSÃO ESCAPE 1200 ± 100 rpm	ABRE 10° APMS FECHA 35° DPMI ABRE 40° APMI FECHA 10° DPMS 0,10 mm 0,14 mm
TRANSMISSÃO	EMBREAGEM TRANSMISSÃO  REDUÇÃO PRIMÁRIA RELAÇÃO I II III IV V VI  REDUÇÃO FINAL CÂMBIO	MULTIDISCO EM BANHO DE ÓLEO 6 VELOCIDADES CONSTANTEMENTE ENGRENADAS 3,125 2,733 1,947 1,545 1,280 1,074 0,931 2,250 ALAVANCA DE MUDANÇA OPERADA PELO PÉ ESQUERDO	
SISTEMA ELÉTRICO	SISTEMA DE IGNIÇÃO PONTO DE IGNIÇÃO MARCA “F” AVANÇO MÁXIMO SISTEMA DE PARTIDA CAPACDADE DA BATERIA VELA DE IGNIÇÃO ABERTURA DO ELETRODO	CDI (IGNIÇÃO POR DESCARGA CAPACITATIVA) 15° APMS A 1200 rpm 43° ± 2° APMS ELÉTRICO / A PEDAL 12 V – 12 AH NGK – D8ESL, D8EA 0,6 – 0,7 mm	4500-5350 rpm







## REMOÇÃO

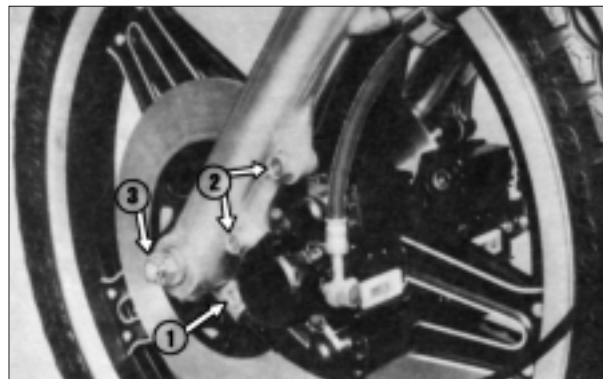
Levante a roda dianteira do chão colocando um suporte sob o motor.

Desconecte o cabo do velocímetro (1).

Remova o conjunto do calíper do freio direito ou esquerdo, do garfo dianteiro (2).

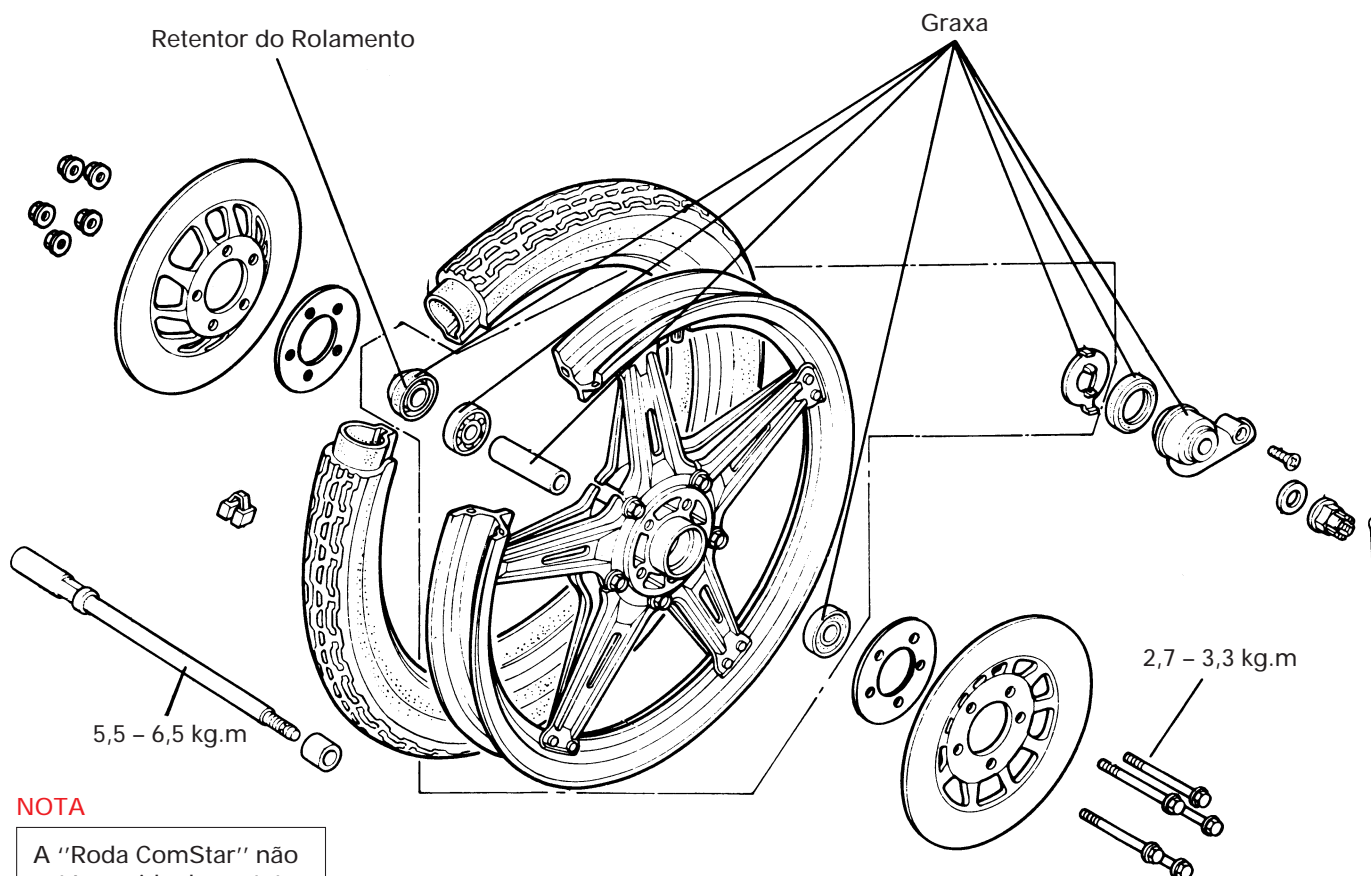
Retire a cupilha e solte a porca do eixo (3). Remova o fixador do eixo da extremidade do garfo.

Retire o eixo e a roda.



## NOTA

Não acione a alavanca do freio dianteiro após a remoção da roda dianteira, pois isto causará dificuldade na instalação do disco do freio entre as pastilhas do freio.



## NOTA

A "Roda ComStar" não está provida de protetor da câmara de ar.



## INSTALAÇÃO

Instale o eixo pelo lado direito do cubo. Aperte a porca do eixo, notando a direção de instalação da caixa de engrenagem do velocímetro.

**TORQUE DE APERTO: 5,0-8,0 Kg. m**

### NOTA

Instale a caixa de engrenagem horizontalmente, evitando curvas acentuadas no cabo do velocímetro.



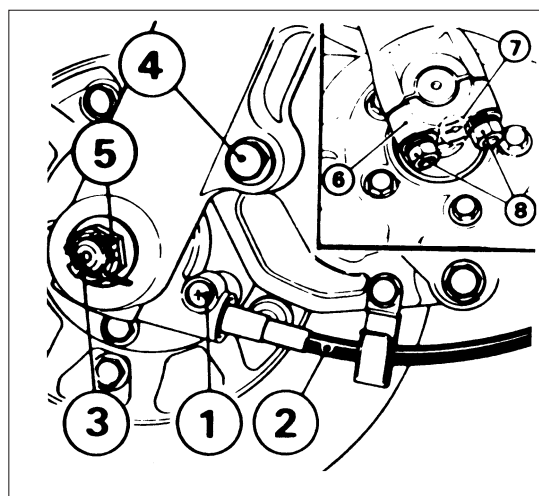
Posicione o fixador do eixo (6) com a seta (7) apontada para a frente. Aperte a porca dianteira (8) com o torque especificado e, em seguida, a porca traseira.

**TORQUE DE APERTO: 1,8-2,5 kg. m**

Encaixe o cáliper sobre o disco cuidadosamente para não danificar as pastilhas do freio. Instale os parafusos de fixação do cáliper (4).

**TORQUE DE APERTO: 3,0-4,0 kg. m**

Conecte o cabo do velocímetro à caixa de engrenagem do velocímetro, girando a roda com a mão.

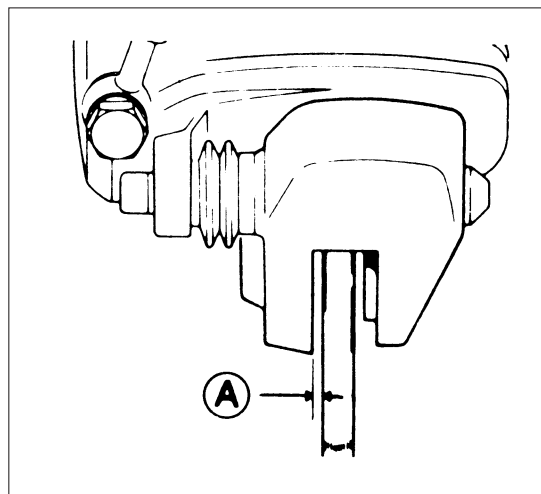


1. Parafuso Philips
2. Cabo do Velocímetro
3. Cupilha
4. Parafuso de Fixação do Cáliper
5. Porca do Eixo
6. Fixador do Eixo
7. Seta de referência
8. Porcas do Fixador

Verifique, com um calibre de lâminas, a folga entre o disco do freio esquerdo e o suporte do cáliper. Folga mínima: 0,7 mm. Para ajustar, puxe o garfo esquerdo até obter a folga correta.

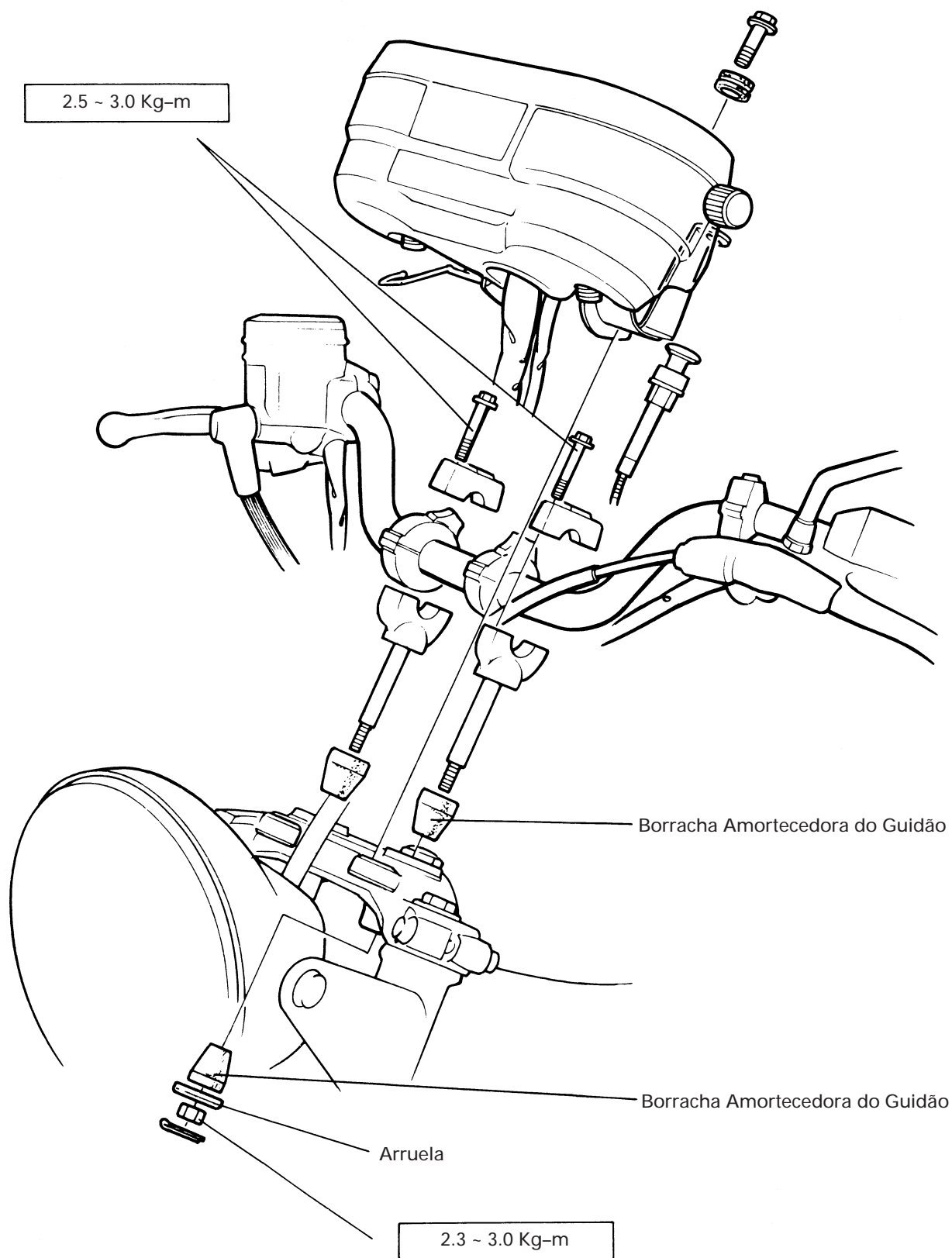
### ATENÇÃO

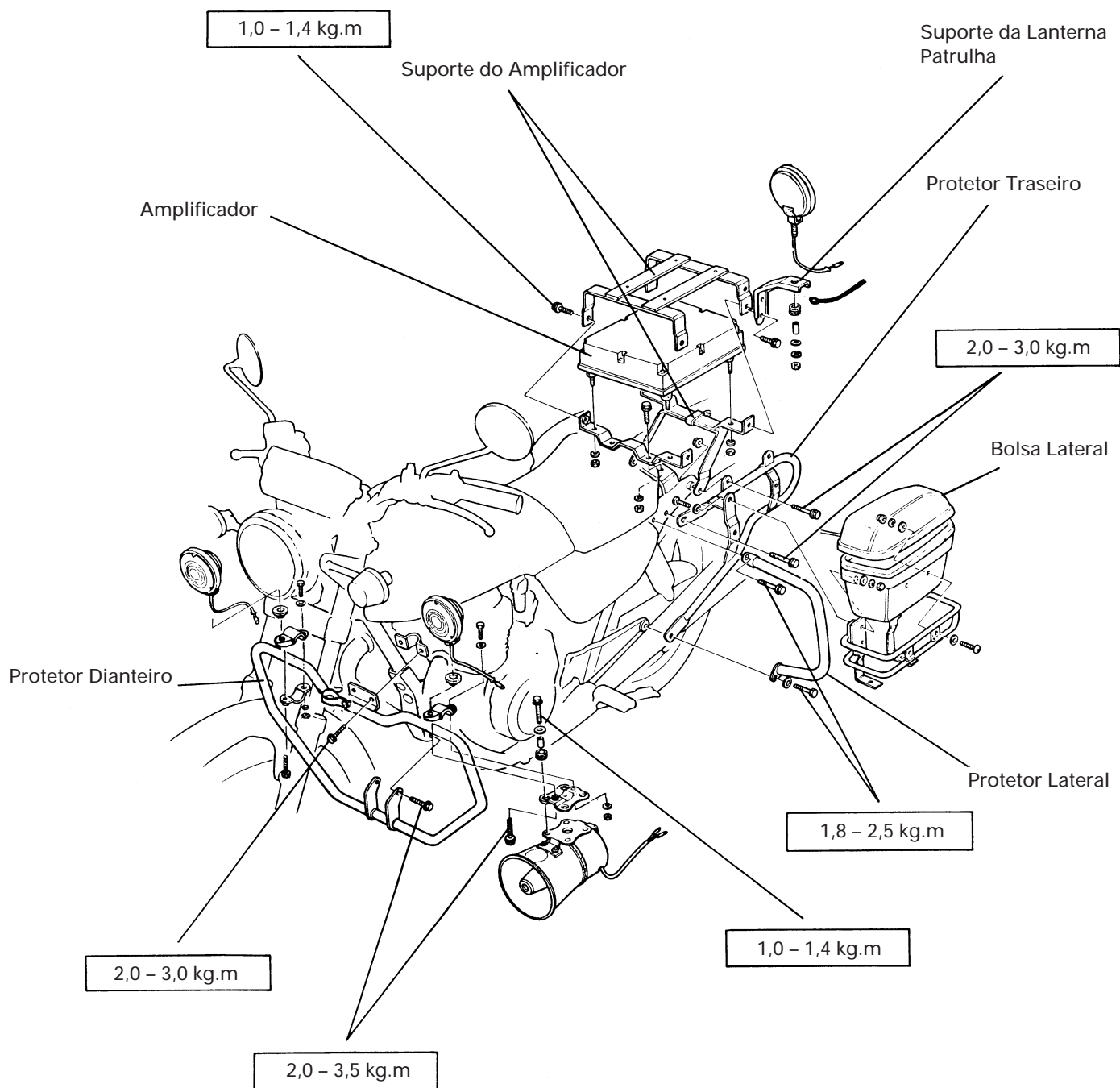
Após montar a roda, acione o freio diversas vezes e verifique a folga entre o cáliper e o disco, em ambos os lados. Folgas incorretas poderão danificar os discos ou afetar a eficiência dos freios.

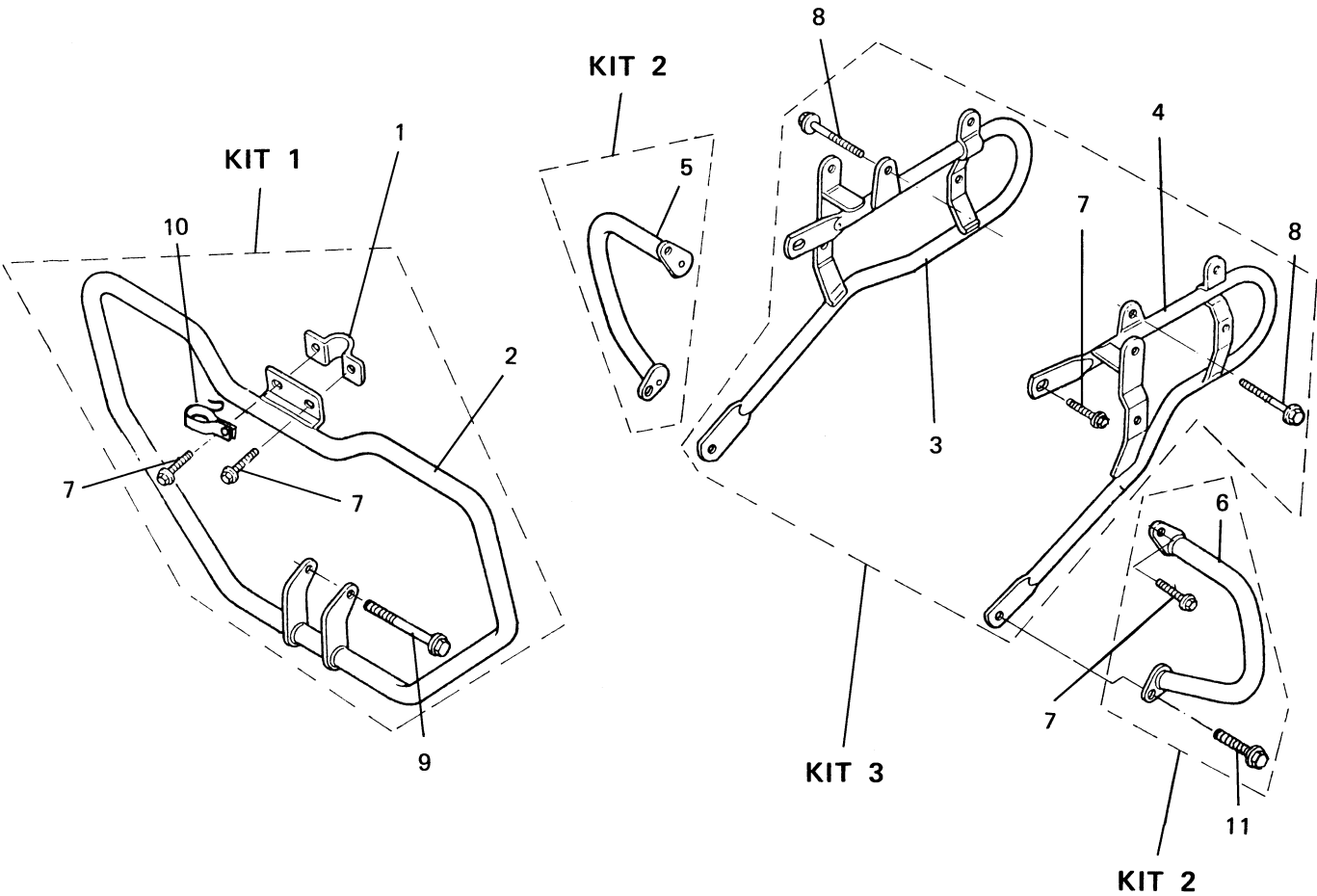


A = 0,7 mm









KIT 01 – PROTETOR DIANTEIRO 61500 – 443 – 850

DES.	DESCRIÇÃO	N.º DA PEÇA	QT.
1	Braçadeira	61502 – 413 – 830	1
2	Protetor dianteiro	62501 – 413 – 851	1
7	Parafuso com flange 8 x 16	95700 – 08016 – 00	2
9	Parafuso com flange 8 x 100	95800 – 08100 – 00	1
10	Guia do cabo da embreagem	50725 – 413 – 880	1

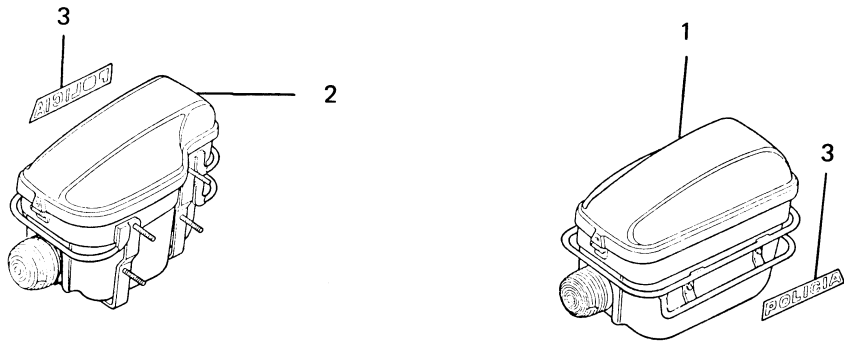
KIT 02 – PROTETOR LATERAL 84150 – 443 – 850

DES.	DESCRIÇÃO	N.º DA PEÇA	QT.
5	Protetor lateral direito	84151 – 443 – 850	1
6	Protetor lateral esquerdo	84152 – 443 – 850	1
7	Parafuso com flange 8 x 16	95700 – 08016 – 00	2
11	Parafuso com arruela 10 x 50	93491 – 10050 – 00	2

KIT 03 – PROTETOR TRASEIRO 84100 – 443 – 850

DES.	DESCRIÇÃO	N.º DA PEÇA	QT.
3	Protetor traseiro direito	84101 – 443 – 850	1
4	Protetor traseiro esquerdo	84102 – 443 – 850	1
7	Parafuso com flange 8 x 16	95700 – 08016 – 00	2
8	Parafuso com flange 8 x 32	95700 – 08032 – 00	2
11	Parafuso com arruela 10 x 50	93491 – 10050 – 00	2

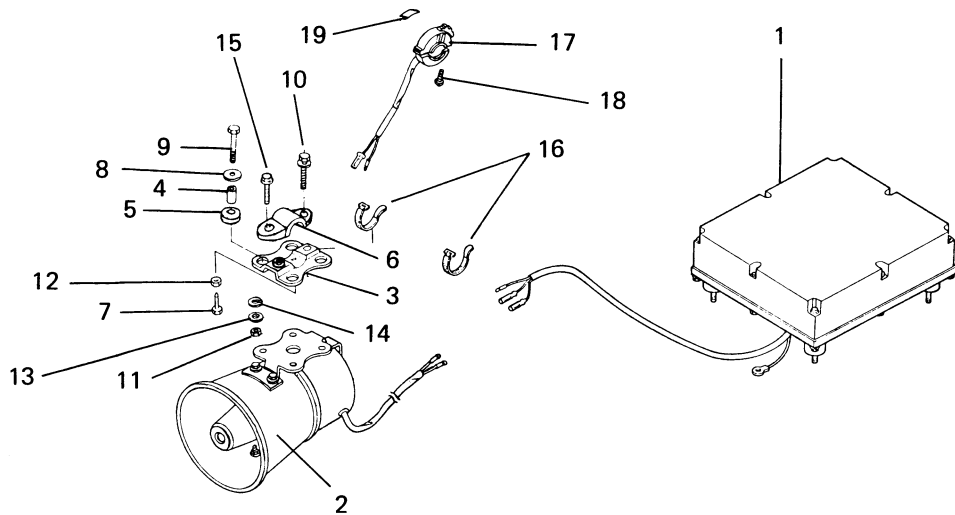
KIT 04



KIT 04 – BOLSA LATERAL – DIREITA, ESQUERDA 77550 – 443 – 850

DES.	DESCRIÇÃO	N.º DA PEÇA	QT.
1	Bolsa lateral direita	77500 – 443 – 850	1
2	Bolsa lateral esquerda	77600 – 443 – 850	1
3	Adesivo, Polícial	77510 – 443 – 850	2

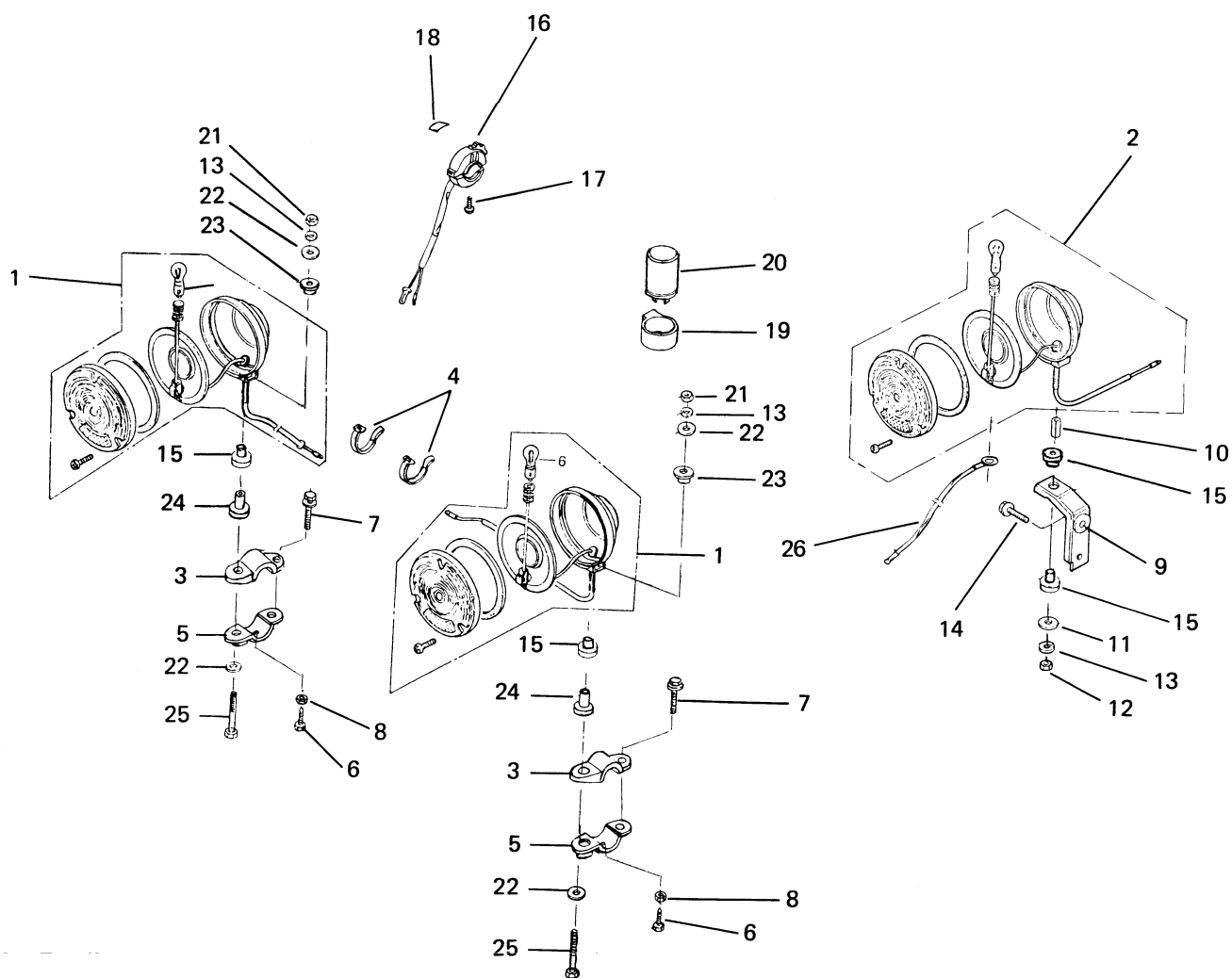
KIT 05



KIT 05 – AMPLIFICADOR – SIRENE COMPLETA 88400 – 443 – 850

DES.	DESCRIÇÃO	N.º DA PEÇA	QT.
01	Conjunto do Amplificador	88430 – 443 – 850	1
02	Conjunto da sirene	88440 – 443 – 850	1
03	Suporte da sirene	88457 – 374 – 750	1
04	Bucha da lanterna	33603 – 053 – 650	4
05	Anel de borracha	61103 – 357 – 000	4
06	Braçadeira de fixação da sirene	88451 – 390 – 700	1
07	Parafuso fixação do suporte da sirene	90163 – 285 – 000	1
08	Arruela 6 mm	90563 – 355 – 000	4
09	Parafuso sex. 10 mm	92000 – 06025	4
10	Parafuso arruela 6 x 25	93483 – 06025	1
11	Porca sex. 10 mm	94001 – 10000	1
12	Porca sex. 6 mm	94002 – 06000	1
13	Arruela lisa 10 mm	94102 – 10000	1
14	Arruela pressão 10 mm	94111 – 10000	1
15	Parafuso sex. 10 x 40	92000 – 10040	1
16	Cinta B1 – Fiação	32161 – 404 – 000	2
17	Conjunto interruptor da sirene	35170 – 443 – 851	1
18	Parafuso phillips 4 x 16	93500 – 04016	1
19	Adesivo do interruptor da sirene	87516 – 443 – 850	1

KIT 6



## CB400 POLICIAL

---

### KIT 6 – LANTERNA PATRULHA

34400 – 443 – 850

DES.	DESCRIÇÃO	N.º DA PEÇA	QT.
1	Conjunto lanterna patrulha dianteira	34450 – 443 – 851	2
2	Conjunto lanterna patrulha traseira	34470 – 443 – 850	1
3	Braçadeira de fixação da lanterna	88451 – 390 – 700	2
4	Cinta B1 – fixação	32161 – 404 – 000	4
5	Suporte da lanterna patrulha	88457 – 426 – 840	2
6	Parafuso fixação suporte da lanterna	90163 – 285 – 000	2
7	Parafuso arruela 6 x 25 mm	93483 – 06025	2
8	Porca sex. 6 mm	94002 – 06000	2
9	Suporte da lanterna patrulha traseira	81205 – 443 – 850	1
10	Bucha da lanterna patrulha	81206 – 443 – 850	1
11	Arruela 8.3 mm	90534 – 011 – 000	1
12	Porca com flange 8 mm	94050 – 08000	1
13	Arruela de pressão 8 mm	94111 – 08000	3
14	Parafuso flange 6 x 16 mm	95700 – 06016	2
15	Bucha de borracha da lanterna	34457 – 443 – 850	4
16	Conjunto interruptor da lanterna	35150 – 443 – 851	1
17	Parafuso philips 4 x 16 mm	93500 – 04016	1
18	Adesivo do interruptor da lanterna	87517 – 443 – 850	1
19	Suporte do relê da lanterna patrulha	38306 – 292 – 000	1
20	Relê da lanterna patrulha	39101 – 443 – 851	1
21	Porca sex. 8 mm	94001 – 08000	2
22	Arruela lisa 8 mm	94101 – 08000	4
23	Bucha da lanterna dianteira	34451 – 443 – 850	2
24	Colar	34452 – 443 – 850	2
25	Parafuso sex. 8 x 56	90115 – 443 – 850	2
26	Fiação Secundária B (Fio Terra)	32102 – 443 – 850	1

PLANO DE REVISÕES PERIÓDICAS														
ITEM	OPERAÇÃO													
Óleo do motor	Obs. 01	- Trocar	•	•	•	•	•	•	•	•	•	•	•	•
		- Limpar	•		•		•		•		•		•	•
Elemento do filtro de óleo		- Trocar		•		•		•		•		•		•
Filtro de ar	Obs. 02	- Limpar			•		•		•		•		•	•
Velas de ignição		- Limpar e ajustar ou trocar	•	•	•	•	•	•	•	•	•	•	•	•
Folga das válvulas		- Verificar e ajustar	•	•	•	•	•	•	•	•	•	•	•	•
		- Limpar			•		•		•		•		•	•
Carburadores		- Ajustar e sincronizar	•	•	•	•	•	•	•	•	•	•	•	•
		- Verificar e ajustar	•	•	•	•	•	•	•	•	•	•	•	•
Funcionamento do acelerador		- Verificar e ajustar	•	•	•	•	•	•	•	•	•	•	•	•
Tensão da corrente de comando		- Ajustar	•	•	•	•	•	•	•	•	•	•	•	•
Tensão da corrente dos balanceiros		- Ajustar	•	•	•	•	•	•	•	•	•	•	•	•
Tanque e tubulações		- Verificar	•	•	•	•	•	•	•	•	•	•	•	•
Filtro de combustível		- Limpar	•	•	•	•	•	•	•	•	•	•	•	•
Rolamento da coluna de direção		- Verificar e ajustar	•	•				•				•		
Nível do fluido de freio		- Verificar e completar	•	•	•	•	•	•	•	•	•	•	•	•
Freio traseiro e embreagem		- Verificar, ajustar e lubrificar	•	•	•	•	•	•	•	•	•	•	•	•
Rodas e pneus	Obs. 03	- Verificar e calibrar	•	•	•	•	•	•	•	•	•	•	•	•
Corrente de transmissão	Obs. 04	- Verificar, ajustar	•	•	•	•	•	•	•	•	•	•	•	•
Nível de solução da bateria	Obs. 05	- Verificar e completar	•	•	•	•	•	•	•	•	•	•	•	•
Lâmpadas e equipamentos elétricos		- Verificar	•	•	•	•	•	•	•	•	•	•	•	•
Óleo da suspensão dianteira		- Substituir				•					•			•
Garfo traseiro		- Engraxar					•							•
Parafusos, porcas e fixações		- Verificar e reapertar	•	•	•	•	•	•	•	•	•	•	•	•
OBS.: (01) Substituir a cada 3.000 Km. Verifique o nível de óleo diariamente e complete se necessário. (02) Sob condições de muita poeira, limpar com maior frequência. (03) Verificar e calibrar os pneus semelhantemente ou a cada 1.000 Km. (04) Verificar, ajustar e lubrificar a corrente de transmissão semanalmente ou a cada 1.000 Km. (05) Verificar o nível de solução da bateria semanalmente ou a cada 1.000 Km														



